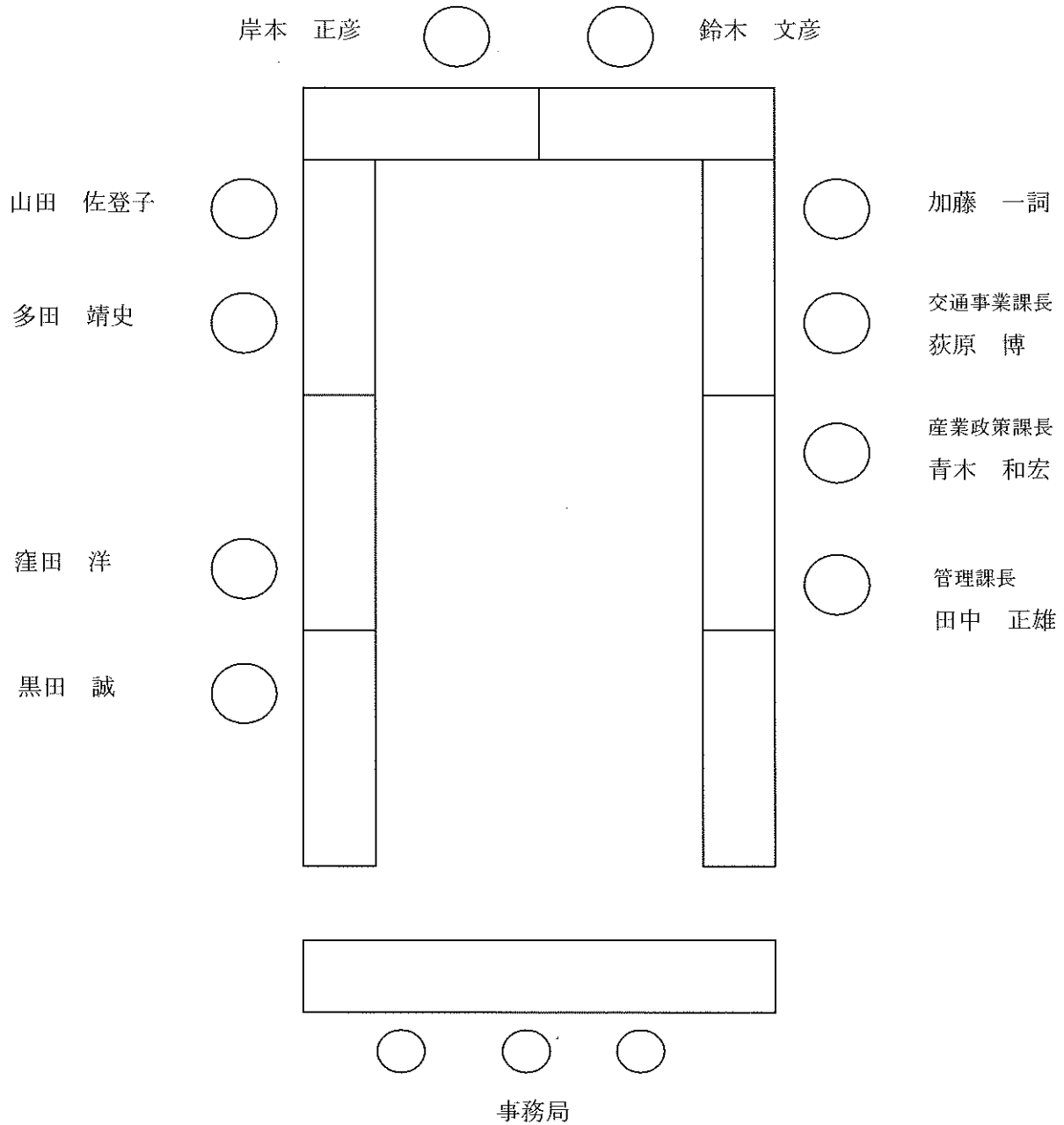


# 第一回中心市街地循環バス専門分科会席次表

平成 24 年 4 月 27 日  
八王子市保健所 2 階講堂

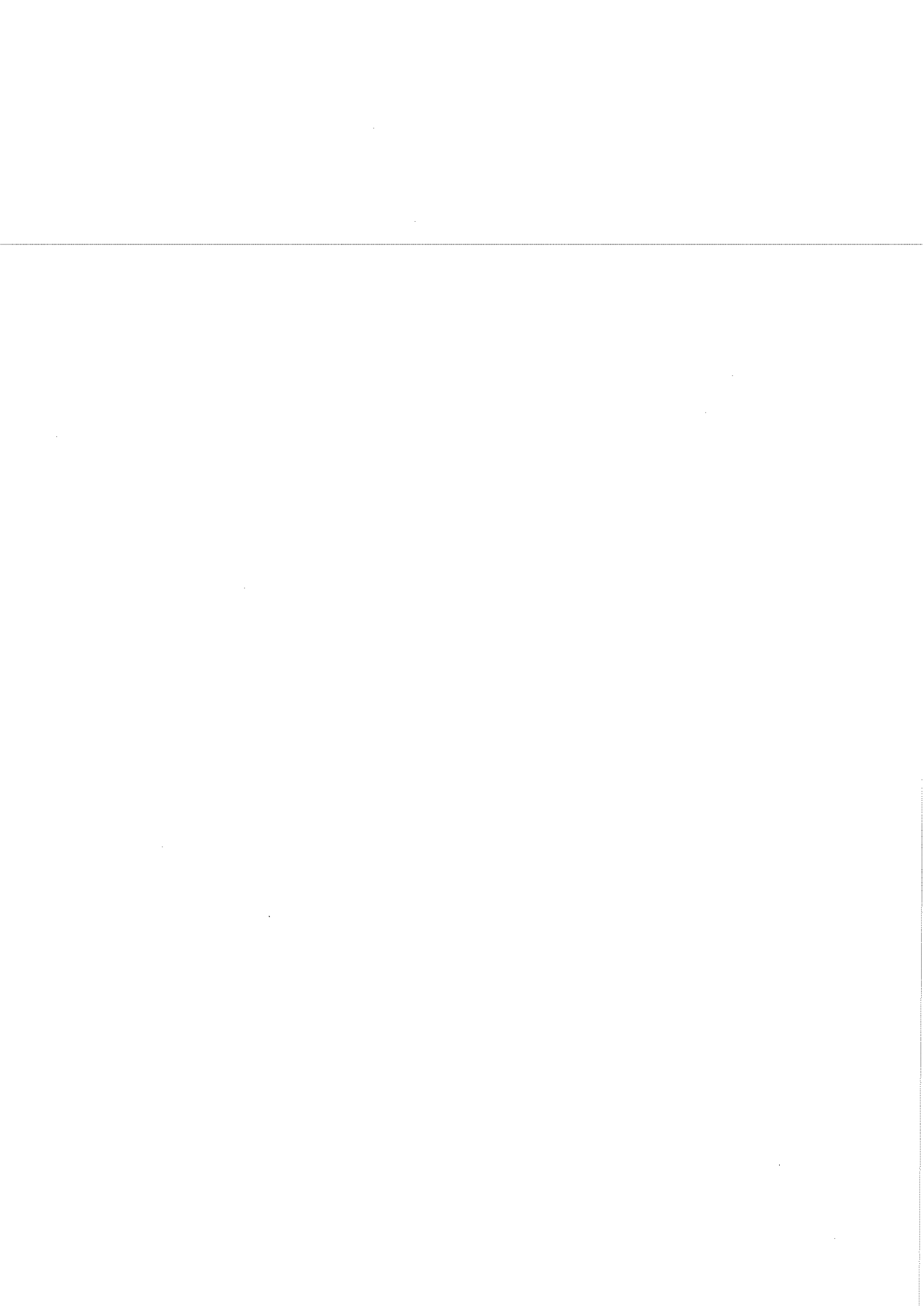




# 第 1 回中心市街地循環バス専門分科会出欠表

平成 24 年 4 月 27 日  
八王子市保健所 2 階講堂

構成人数				出欠
構成員	住民又は旅客	市民公募	山田 佐登子	出席
		八王子市老人クラブ連合会	多々井 克昌	欠席
		障害者団体	多田 靖史	出席
	学識経験者	学識経験者 (交通ジャーナリスト)	鈴木 文彦	出席
	商業者	商工会議所等	秋葉 多門二	欠席
		まちづくり八王子	加藤 一詞	出席
	一般旅客自動車運送 事業者及び その組織する団体	京王電鉄バス (株)	窪田 洋	出席
		西東京バス (株)	黒田 誠	出席
		タクシー合同営業運営委員会	内田 瞭	欠席
	八王子市長又は その指名する者	管理課長	田中 正雄	出席
		交通事業課長	荻原 博	出席
		産業政策課長	青木 和宏	出席
		交通政策室主幹	岸本 正彦	出席



# 第 1 回 中心市街地循環バス専門分科会

## 会 議 次 第

平成 24 年 4 月 27 日 (金)

午前 10 時～

八王子市保健所 2 階講堂

1 開 会

2 挨拶

3 委員の紹介

4 議 事

(1) 中心市街地循環バス実証実験の概要説明及び乗車実績報告 (資料 1・2)

(2) アンケート調査結果報告 (資料 3)

(3) 意見交換

5 そ の 他

6 閉 会

### 【配布資料】

資料 1 中心市街地循環バス実証実験の概要

資料 2 中心市街地循環バス実証実験の乗車実績

資料 3-1 アンケート調査結果 (実験車内)

資料 3-2 アンケート調査結果 (駅・バス乗車場)



## 中心市街地循環バス実証実験の概要

### 1. 計画概要

JR 八王子駅南口バスロータリーの開設に伴い、JR 八王子駅北口発着の路線バスが一部廃止されたことから、中心市街地への買い物や通院に不便が生じており、中心市街地の活性化に影響を与えている可能性がある。

そのため、廃止したルートを補いながら、中心市街地を循環するバス運行の実証実験を行い、利用人数の調査と今後の中心市街地の活性化に必要な交通手段について検証を行う。

### 2. 運行概要

#### ① 運行ルート

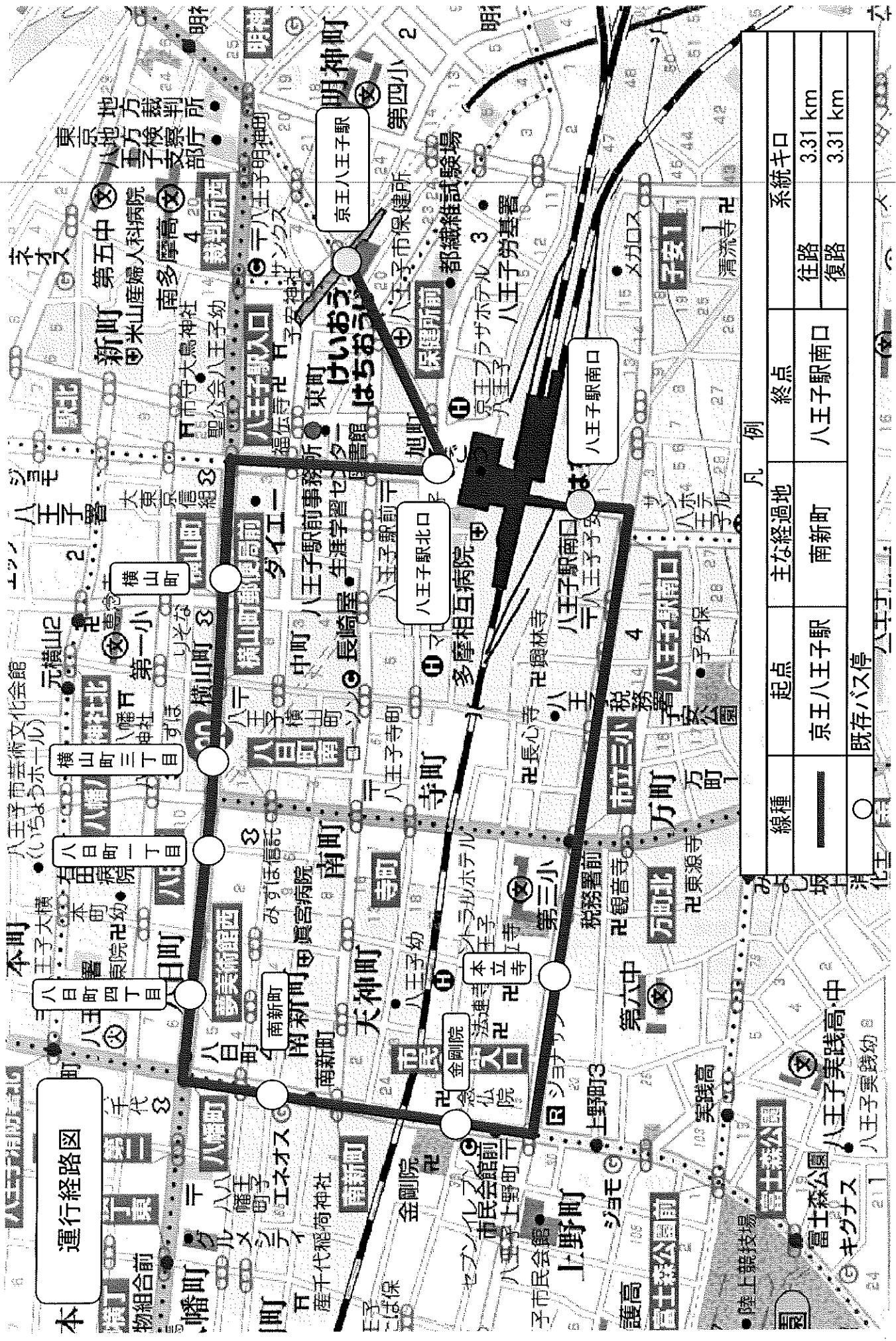
(裏面運行ルート図参照)

#### ② 運行内容

実施期間	2011年12月10日(土)～2012年1月9日(月)
運行会社	京王バス南 南大沢営業所
バス車両台数	中型車1両
バス車両仕様	車種：車長9.0m程度の中型車両 定員：56名(座席26名、立席30名)
運行時間帯	9:00～17:00
運行間隔	50分
運行回数	10.0往復/日
運賃	均一料金 100円 IC利用可(シルバーバスは使用可)

#### ③ 目標値

乗車人数： 150人/1日



運行経路図

凡例

線種	起点	主な経過地	終点	系統キロ
—	京王八王子駅	南新町	八王子駅南口	往路 3.31 km
○	既存バス停			復路 3.31 km



# 中心市街地循環バス実証実験の概要

## 1. 計画概要

JR 八王子駅南口バスロータリーの開設に伴い、JR 八王子駅北口発着の路線バスが一部廃止されたことから、中心市街地への買い物や通院に不便が生じており、中心市街地の活性化に影響を与えている可能性がある。

そのため、廃止したルートを補いながら、中心市街地を循環するバス運行の実証実験を行い、利用人数の調査と今後の中心市街地の活性化に必要な交通手段について検証を行う。

## 2. 運行概要

### ① 運行ルート

(裏面運行ルート図参照)

### ② 運行内容

実施期間	2011年12月10日(土)～2012年1月9日(月)
運行会社	京王バス南 南大沢営業所
バス車両台数	中型車1両
バス車両仕様	車種：車長9.0m程度の中型車両 定員：56名(座席26名、立席30名)
運行時間帯	9:00～17:00
運行間隔	50分
運行回数	10.0往復/日
運賃	均一料金 100円 IC利用可(シルバーパスは使用可)

### ③ 目標値

乗車人数： 150人/1日



## 中心市街地循環バス実証実験の乗車実績

◆実施期間 平成23年12月10日(土)～平成24年1月9日(月)の31日間

◆目標設定 150人/日  
⇒63.7人/日(1日当たりの利用人数実績)

◆乗車実績内訳(JR八王子駅南口～京王八王子駅)

行先	総利用人数	利用人員(1便平均)
JR八王子駅南口 ⇒京王八王子駅	1,417人	≒2.3人
京王八王子駅 ⇒JR八王子駅南口	557人	≒0.9人
計	<u>1,974人</u>	≒3.2人

- ・31日間の目標値  $150人/日 \times 31日 = 4,650人$
- ・目標値に対する利用率  $1,974人 \div 4,650人 \times 100 \equiv 42.5\%$
- ・1日当たりの利用人数  $1,974人 \div 31日 \equiv 63.7人$
- ・1便当たりの利用人数  $63.7人 \div 20便/日 \equiv 3.2人$

◆乗車実績内訳(JR八王子駅南口～南新町)

行先	利用人数(乗車人数)	利用人員(1便平均)
JR八王子駅南口 ⇒南新町	636人	≒1.0人
南新町 ⇒JR八王子駅南口	151人	≒0.2人
計	<u>787人</u>	≒1.3人

- ・31日間の目標値  $150人/日 \times 31日 = 4,650人$
- ・循環バスとしての実質の利用者 787人
- ・目標値に対する利用率  $787人 \div 4,650人 \times 100 = 16.9\%$
- ・1日当たりの利用人数  $787人 \div 31日 = 25.4人$
- ・1便当たりの利用人数  $25.4人 \div 20便/日 = 1.3人$

※日別乗車実績については裏面参照

乗車実績調査表

	日時	2月10日	11日	12日	13日	14日	15日	16日	17日	18日	19日	20日	21日	22日	23日	24日	
		土	日	月	火	水	木	金	土	日	月	火	水	木	金	土	
八王子駅南口駅発	8:56発	13	1	5	4	7	4	5	7	1	11	11	7	6	7	2	
	9:46発	1	2	0	1	1	1	4	1	5	7	13	2	3	14	9	
	10:36発	6	4	8	5	1	8	8	1	2	3	6	3	11	2	1	
	11:35発	3	3	9	0	8	10	9	8	3	12	1	1	5	11	5	
	12:16発	14	2	2	1	1	2	0	1	5	0	6	5	4	3	3	
	13:06発	5	1	12	5	5	26	10	5	6	10	1	3	0	4	4	
	13:56発	5	3	6	1	2	1	14	2	3	2	1	3	0	9	7	
	14:46発	2	0	0	8	2	4	9	2	1	1	1	2	0	9	7	
	15:36発	4	1	1	7	4	3	7	4	2	6	3	2	0	0	18	
	16:26発	5	2	6	2	4	7	2	4	4	3	3	3	0	1	11	
小計		58人	19人	49人	34人	35人	66人	68人	35人	32人	55人	46人	31人	29人	60人	67人	684人
京王八王子駅発	9:20発	3	0	0	0	0	1	1	0	0	4	0	2	1	1	0	
	10:10発	2	4	0	0	0	4	1	1	0	2	3	1	0	1	1	
	11:00発	3	1	5	1	1	2	4	0	0	2	2	2	1	1	1	
	11:56発	1	0	1	0	4	2	4	5	0	1	4	3	2	1	2	
	12:40発	3	0	4	2	1	3	1	0	0	4	3	3	0	5	0	
	13:30発	1	2	2	3	1	2	3	1	3	2	0	1	0	0	1	
	14:20発	3	1	3	4	0	3	1	0	3	3	2	0	0	1	1	
	15:10発	2	6	2	2	0	2	1	6	1	2	1	0	0	0	0	
	16:01発	1	5	1	1	1	1	6	1	1	3	1	1	0	5	1	
	16:51発	1	1	3	5	1	3	0	2	1	0	3	9	0	2	2	
小計		20人	20人	21人	18人	9人	23人	22人	16人	9人	23人	19人	22人	4人	17人	9人	252人
合計		78人	39人	70人	52人	44人	89人	90人	51人	41人	78人	65人	53人	33人	77人	76人	936人

	日時	25日	26日	27日	28日	29日	30日	31日	1月1日	2日	3日	4日	5日	6日	7日	8日	9日	
		日	月	火	水	木	金	土	日	月	火	水	木	金	土	日	月	
八王子駅南口駅	8:56発	5	4	4	9	5	1	1	1	2	1	12	3	4	7	3	1	
	9:46発	9	6	5	3	7	2	4	4	13	2	3	8	1	10	2	6	
	10:36発	6	12	11	8	4	6	3	8	10	6	11	6	6	1	6	3	
	11:35発	5	4	5	4	10	12	3	5	2	3	7	7	9	3	2	4	
	12:16発	5	4	3	0	6	1	3	4	1	5	2	0	6	1	5	7	
	13:06発	6	6	6	6	3	3	3	1	3	4	0	2	5	7	6	3	
	13:56発	12	2	4	6	9	8	6	8	3	1	1	2	8	5	8	4	
	14:46発	3	7	3	2	9	10	4	0	1	3	2	5	0	5	3	6	
	15:36発	6	5	12	5	2	1	1	5	2	0	1	5	2	7	10	1	
	16:26発	7	4	1	2	5	0	3	4	6	6	5	4	5	3	2	4	
小計		64人	54人	54人	45人	60人	44人	31人	40人	43人	31人	44人	42人	46人	49人	47人	39人	694人
京王八王子駅	9:20発	2	4	3	2	1	2	0	0	2	0	1	0	2	1	0	0	
	10:10発	0	2	2	1	0	1	0	1	0	2	1	1	2	2	4	0	
	11:00発	3	0	2	1	1	1	0	1	2	0	2	0	1	4	0	2	
	11:56発	2	1	1	1	2	5	0	2	0	0	1	4	2	3	0	2	
	12:40発	1	1	3	0	2	2	1	2	0	1	1	4	0	5	2	3	
	13:30発	4	0	6	5	0	0	4	5	3	1	1	2	0	3	5	1	
	14:20発	6	4	3	2	5	0	2	0	3	3	0	1	4	6	4	2	
	15:10発	4	11	7	4	4	2	1	4	1	2	1	3	1	4	3	3	
	16:01発	3	1	1	0	5	3	4	2	0	2	2	1	0	2	3	1	
	16:51発	0	6	1	1	3	0	0	2	1	1	0	0	0	4	2	1	
小計		25人	30人	29人	17人	23人	16人	12人	19人	12人	12人	10人	16人	12人	34人	23人	15人	305人
合計		89人	84人	83人	62人	83人	60人	43人	59人	55人	43人	54人	58人	58人	83人	70人	54人	1038人

合計  
1974人

# 日別乗車実績表

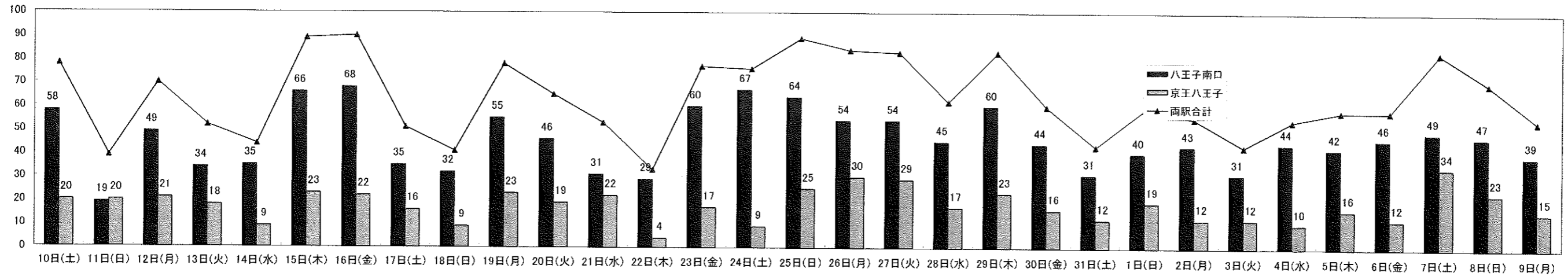
別紙

京王バス南 南大沢営業所

運行日	12月10日	12月11日	12月12日	12月13日	12月14日	12月15日	12月16日	12月17日	12月18日	12月19日	12月20日	12月21日	12月22日	12月23日	12月24日	12月25日	12月26日	12月27日	12月28日	12月29日	12月30日	12月31日	1月1日	1月2日	1月3日	1月4日	1月5日	1月6日	1月7日	1月8日	1月9日	合計
曜日	土	日	月	火	水	木	金	土	日	月	火	水	木	金	土	日	月	火	水	木	金	土	日	月	火	水	木	金	土	日	月	合計
天気	晴れ	晴れ	晴れ	晴れ	晴れ	晴れ	晴れ	晴れ	晴れ	晴れ	晴れ	晴れ	晴れ	曇り	晴れ	晴れ	晴れ	晴れ	晴れ	晴れ	晴れ	晴れ	晴れ	晴れ	晴れ	晴れ	晴れ	晴れ	晴れ	晴れ	合計	
総利用人数	58	19	49	34	35	66	68	35	32	55	46	31	29	60	67	64	54	54	45	60	44	31	40	43	31	44	42	46	49	47	39	1,417
八王子駅南口発	58	19	49	34	35	66	68	35	32	55	46	31	29	60	67	64	54	54	45	60	44	31	40	43	31	44	42	46	49	47	39	1,417
京王八王子駅発	20	20	21	18	9	23	22	16	9	23	19	22	4	17	9	25	30	29	17	23	16	12	19	12	12	10	16	12	34	23	15	557
両駅発の合計	78	39	70	52	44	89	90	51	41	78	65	53	33	77	76	89	84	83	62	83	60	43	59	55	43	54	58	58	83	70	54	1,974
利用人員(1車平均)	4	2	4	3	2	4	5	3	2	4	3	3	2	4	4	4	4	4	3	4	3	2	3	3	2	3	3	3	4	4	3	3
利用人数(乗車)	26	11	23	13	17	24	23	28	12	20	19	17	21	20	12	36	27	19	16	24	17	15	27	8	14	19	28	16	32	22	30	636
八王子駅南口→南新町	26	11	23	13	17	24	23	28	12	20	19	17	21	20	12	36	27	19	16	24	17	15	27	8	14	19	28	16	32	22	30	636
南新町→八王子駅南口	2	12	6	3	1	6	4	3	2	6	6	8	2	5	4	6	11	4	4	6	9	5	4	3	4	4	2	2	8	7	2	151
両方向の合計	28	23	29	16	18	30	27	31	14	26	25	25	23	25	16	42	38	23	20	30	26	20	31	11	18	23	30	18	40	29	32	787
利用人員(1車平均)	1	1	1	1	1	2	1	2	1	1	1	1	1	1	1	2	2	1	1	2	1	1	2	1	1	1	2	1	2	1	2	1

運行開始からの利用客数合計 1,974 人

## 利用客数の推移





## アンケート調査結果（実験車内）

1. アンケート実施日：平成23年12月10日（土）、16日（金）、17日（土）、18日（日）、19日（月）、22日（木）
2. アンケート実施方法：担当職員が実験車内に乗り込み、利用者に対し直接聞き取り方式で実施
3. アンケートの対象：八日町四丁目～京王八王子駅間（八王子駅南口発）での乗客を除く利用者
4. アンケート結果
  - ・ 回答者数 197人（男：58人、女：139人）

### 1 あなた自身についてお聞きします。

#### 【性別】

区分	人	割合
男	58	29.4%
女	139	70.6%
計	197	100.0%

#### 【年齢】

区分	人	割合
①10歳未満	2	1.0%
②10歳代	5	2.5%
③20歳代	12	6.1%
④30歳代	27	13.7%
⑤40歳代	16	8.1%
⑥50歳代	15	7.6%
⑦60歳代	32	16.2%
⑧70歳代	64	32.5%
⑨80歳代以上	16	8.1%
無回答	8	4.1%
計	197	100.0%

#### 【シルバーパス利用有無】

区分	人	割合
①利用あり	70	35.5%
②利用なし	10	5.1%
無回答	117	59.4%
計	197	100.0%

#### 【居住地】

区分	人	割合
①市内	181	91.9%
②市外	9	4.6%
無回答	7	3.6%
計	197	100.0%

### 2 中心市街地循環バスの利用状況などについてお聞きします。

#### 【本日迄の利用有無】

区分	人	割合
①利用したことがある	84	42.6%
②利用したことがない	94	47.7%
無回答	19	9.6%
計	197	100.0%

### 3 本日、どのような目的で中心市街地循環バスを利用していますか。

#### 【目的】

区分	人	割合
①買物	81	41.1%
②通院	28	14.2%
③公共施設利用	2	1.0%
④社交・娯楽	13	6.6%
⑤その他	61	31.0%
無回答	12	6.1%
計	197	100.0%

4 本日乗り降りするバス停について、具体的にバス停の名称をご記入下さい。

【乗車バス停】

区分	人	割合
①八王子駅南口	37	19.8%
②本立寺	15	8.0%
③金剛院	47	25.1%
④南新町	10	5.3%
⑤八日町四丁目	3	1.6%
⑥八日町一丁目	4	2.1%
⑦横山町三丁目	4	2.1%
⑧横山町	12	6.4%
⑨八王子駅北口	8	4.3%
⑩京王八王子駅	24	12.8%
無回答	23	12.3%
計	187	100.0%

【最終降車バス停】

区分	人	割合
①八王子駅南口	21	11.2%
②本立寺	12	6.4%
③金剛院	26	13.9%
④南新町	8	4.3%
⑤八日町四丁目	4	2.1%
⑥八日町一丁目	10	5.3%
⑦横山町三丁目	6	3.2%
⑧横山町	16	8.6%
⑨八王子駅北口	29	15.5%
⑩京王八王子駅	28	15.0%
無回答	27	14.4%
計	187	100.0%

【乗換をした方の回答】

- ・家政学院 ⇒ 本立寺 ⇒ 八王子駅南口
- ・館ヶ丘団地 ⇒ 八王子駅北口 ⇒ 八王子駅南口
- ・八王子駅南口 ⇒ 八日町四丁目 ⇒ 八幡町
- ・本郷横丁 ⇒ 八王子駅南口 ⇒ 南新町
- ・六万坊 ⇒ 八王子駅南口 ⇒ 横山町
- ・京王八王子駅 ⇒ 八王子駅南口 ⇒ 南大沢
- ・西八王子 ⇒ 本立寺 ⇒ 京王八王子駅
- ・八王子駅南口 ⇒ 八日町四丁目 ⇒ 浅川橋
- ・本立寺 ⇒ 八日町四丁目 ⇒ 西八王子
- ・めじろ台 ⇒ 八王子駅南口 ⇒ 八日町四丁目
- ・金剛院 ⇒ 八日町四丁目 ⇒ 中野

5 この中心市街地循環バスについて、どのように思いますか。

【運行ルート】

区分	人	割合
①今のままでよい	102	86.4%
②変えてほしい	25	21.2%
無回答	70	59.3%
計	197	166.9%

【ダイヤ】

区分	人	割合
①今のままでよい	67	56.8%
②変えてほしい	60	50.8%
無回答	70	59.3%
計	197	166.9%

【運賃】

区分	人	割合
①安い	32	16.2%
②適当	95	48.2%
③高い	0	
無回答	70	35.5%
計	197	100.0%



## 中心市街地循環バスアンケート(車内)の年齢別自由意見

10歳未満	
男性	女性
通園のために助かっている。今後も運行してほしい。	

10歳代	
男性	女性
市内在住なら使わない。八王子・西八王子駅ともにバス停が多い。駅周辺部行及び商店街発は利用せず。	

20歳代	
男性	女性
ダイヤ本数を増やしてほしい。	子連れの移動は大変なので
増便してほしい。夕方遅い便があると良い。電車との接続が良いと思う。	園児の送り迎えに便利
	増便してほしい
	北口へのバスが無くなって不便

30歳代	
男性	女性
100円だから、ちょっと散歩するのに良い	継続してほしい
住んでいるのが八日町のため、南口→八日町四丁目はありがたい	南口で買い物→八日町に帰る。(夫婦でベビーカー一台)
発車時刻がバラバラで覚えにくいので、一定にしてほしい。100円が魅力的(南新町から駅まで170円かかるため)	
たまたま乗ったが、今後もあった方がいいと思う	
西八の方まで行ってもらいたい	
不便だったので助かる	

40歳代	
男性	女性
夕方遅い時間までであると良い。このバスがあれば、子どもたちだけでスポーツクラブに通わせることができ便利である。	一時間に二本に増便してほしい。南口～北口が遠い。バスが無くなって便利になったが、本数が少ない。障害者と高齢者に優しい行政を。
住民の生活に必要な路線と思われる。	10:10の京八発に間に合わず、南口まで歩いてきた
ダイヤ本数が少ない。一時間一本だと利用価値が少なく中途半端。いつでも利用できるような住民サービスを。	増便してほしい。家政学院のルートが無くなって不便である。
増便してほしい。	ダイヤ本数を増やしてほしい。南町・16号を通してほしい。

50歳代	
男性	女性
八王子バス停乗り場⑤が分かりづらい。	一時間に二本ぐらいに。
	増便してほしい。タクシーだと費用がかかりすぎるので良くなったが、便数が少ない。試行期間後も続けてほしい。
	朝と夕方があるといい。自分にとってはベストなルートである。

60歳代	
男性	
早い時間に変えてほしい。	もう少し他の人にも乗ってほしい。
増便してほしい。税務署前にバス停があると良い。	
60歳代	
女性	
一時間に二本に増便してほしい。	上野町在住の友人が通院のためにタクシーを利用しているため、16号も循環するべき
増便してほしい。八日町一丁目から歩いて本立寺まで行っていた。バスがあると助かる。	坂上の実践女子の方まで走らせてほしい(高齢者に坂は大変なので)。
デパート以南の古くからの店へ行くにも歩くと遠い(甲州街道～)。本数が多ければ便利に使える。	一時間にせめて二本くらいに。自転車の工夫を。甲州街道沿いに病院が多いので便利になったと思うが本数が…
試行期間が終わったら値上がりするのか？廃止してしまうのか？	ぜひ実用化してほしい。
一時間に二本に増便してほしい。南北の通路が悪い。	買い物後、歩くのは困難。タクシーを利用するため、自分には便利。

70歳代	
男性	
二倍ほどに増便してほしい。もともとの路線バスのルートが復活されるといいと思う。	今は不便(足が悪いから)。一年間はタクシーを利用していた。
2～3本は増やしてほしい。料金関係ないから。	ダイヤ本数を増やしてほしい。
70歳代	
女性	
是非続けて欲しい。とても便利。はちバスも便利。一ヶ月と聞いたけどずっとやって欲しい。松子舞に住んでる	長房団地に行くために、税務署前にバスがあれば、甲州街道に出るのは楽。
ダイヤ本数が多ければ便利。	ダイヤ本数が多い方が良い。
金剛院以南へのルートを延長してほしい。	上野町の坂上ルートを走行してほしい。
増便を希望。知らない人が多い。もっと宣伝を。(高齢者は広報は見ない)	通院・買物がタクシーなので、ぜひ運転を続けてほしい。
本数が少ない。他のバスと同じ料金でいいから、本数を増やしてほしい。駅の南北が長すぎて不便。	小比企あたりからの高齢者も利用できるようにしてもらいたい。(利用する高齢者は多いと思う)
増便してほしい。税務署交差点バス停の復活。市役所前から横山町に来て乗り換えて帰宅。	乗り換えが面倒。南北の通路が長く、足が重いので大変。
便数をもっと多く。	一時間に二便欲しい。
循環だけでなく多方面に。乗り継ぎが大変、バス停増やして。※南口に来て乗り換える(待ち時間が多いので不便に感じている。もっと遠くまで～)	バスが無くなってからは南大通りのバスで南口に行き、横山町へ歩いて行っていた。南大通りのバスの便を増やしてほしい。元のバス路線の復活。
増便してほしい。一般の路線バスでも、八日町を通って京王八王子駅へ行くバスを増やしてほしい。	古くから住んでいるが、交通が不便であり出かけなくなった。ちょっとしたものは立川方面へ出てしまうことが多い。
増便してほしい。	時間二本に。
実践高校前に走らせてほしい(バス停まで坂があるため)。	家政が無くなって不便。
二倍ほどに増便してほしい。もともとの路線バスのルートが復活されるといいと思う。	増便してほしい。
町内会のチラシでこのバスを知った。このバスがずっと続いてくれると助かる。	他のバスが後ろ乗りなので、このバスだけ前乗りで分かりにくい。料金も先払いで分かりにくい。
他のバスと同様、後ろ乗り後払いにして欲しい。	八幡町での買い物に便利。
あった方がよい。	非常に助かる。
前の路線(家政学院から北口へのルート)に戻してほしい。	直接上野町から京王に行けるようなルートが欲しい。今回は家政学院行のバスより早く循環バスが来たから乗った。

70歳代 女性	
時刻表に合わせて利用している。あると便利。	もう少し早い時間帯、9:00の医者に間に合う時間。もっと多い本数。
あれば非常に便利。ぜひ本格実施を。	税務署近くにバス停を新設してもらいたい
家政学院からのバスを北口にいくようにしてもらいたい。	大変便利(足が悪いから)
是非続けて欲しい。朝は、金剛院から北口に行って買い物をして南口から帰宅している。	西八王子エレベータにはさまれた。
シルバーパス使用不可でも構わない(現金払ってでもよい)ので、寺田方面から北口へのバスを復活してほしい。今まで市に陳情もしている。	家政学院からのバスがなくなり不便。便が悪いので、雨の日は基本的にタクシー。一ヶ月ではなくできればずっと続けて欲しい。
できれば増便してほしい。広報を見ないとわからない。立看板が小さく、交番で乗り場を訪ねた。足が痛いため、買い物に便利。	バスがどんどん減って買い物に困っている。行政は動いてくれず、議員に頼んだが、判ったとそのまま。この町は古くから住んでいる人が多く、このままだと皆立川や新宿の方へ出てしまう。
	バザールなどで人を集めれば→ベッドタウン化しており、デパートなどがなくて寂しい。足が悪く交通が不便なので、電車で府中などへ行ってしまふ。専門店が甲州街道にあり、南北へ抜けるのが不便。

80歳代以上 女性	
私は足が丈夫だが、同年代の人はこのバスができて助かっているとっていた。	時間がかかってもいいので、住んでいる所を通ってほしい。間違いで乗った。
循環しているので、北口、南口のどちらにも行けて便利。来た循環バスに乗って駅に行っている。まだ十分に周知されていない。	実践女子の前を走らせて欲しい(坂上に住んでいる高齢者で、中心市街地へ通院する人は少なくない)
継続してもらいたい。	我々の周りの人は続けて欲しいと願っている。
甲州街道で乗り換えるのに便利。腰が痛くて助かる。	一時間に二便欲しい。
	増便してほしい。



## アンケート調査結果（実験車内）

- アンケート実施日：平成23年12月10日（土）、16日（金）、17日（土）、18日（日）、19日（月）、22日（木）
- アンケート実施方法：担当職員が実験車内に乗り込み、利用者に対し直接聞き取り方式で実施
- アンケートの対象：八日町四丁目～京王八王子駅間（八王子駅南口発）での乗客を除く利用者
- アンケート結果
  - ・ 回答者数 197人（男：58人、女：139人）

### 1 あなた自身についてお聞きします。

#### 【性別】

区分	人	割合
男	58	29.4%
女	139	70.6%
計	197	100.0%

#### 【年齢】

区分	人	割合
①10歳未満	2	1.0%
②10歳代	5	2.5%
③20歳代	12	6.1%
④30歳代	27	13.7%
⑤40歳代	16	8.1%
⑥50歳代	15	7.6%
⑦60歳代	32	16.2%
⑧70歳代	64	32.5%
⑨80歳代以上	16	8.1%
無回答	8	4.1%
計	197	100.0%

#### 【シルバーパス利用有無】

区分	人	割合
①利用あり	70	35.5%
②利用なし	10	5.1%
無回答	117	59.4%
計	197	100.0%

#### 【居住地】

区分	人	割合
①市内	181	91.9%
②市外	9	4.6%
無回答	7	3.6%
計	197	100.0%

### 2 中心市街地循環バスの利用状況などについてお聞きします。

#### 【本日迄の利用有無】

区分	人	割合
①利用したことがある	84	42.6%
②利用したことがない	94	47.7%
無回答	19	9.6%
計	197	100.0%

### 3 本日、どのような目的で中心市街地循環バスを利用していますか。

#### 【目的】

区分	人	割合
①買物	81	41.1%
②通院	28	14.2%
③公共施設利用	2	1.0%
④社交・娯楽	13	6.6%
⑤その他	61	31.0%
無回答	12	6.1%
計	197	100.0%

4 本日乗り降りするバス停について、具体的にバス停の名称をご記入下さい。

【乗車バス停】

区分	人	割合
①八王子駅南口	37	19.8%
②本立寺	15	8.0%
③金剛院	47	25.1%
④南新町	10	5.3%
⑤八日町四丁目	3	1.6%
⑥八日町一丁目	4	2.1%
⑦横山町三丁目	4	2.1%
⑧横山町	12	6.4%
⑨八王子駅北口	8	4.3%
⑩京王八王子駅	24	12.8%
無回答	23	12.3%
計	187	100.0%

【最終降車バス停】

区分	人	割合
①八王子駅南口	21	11.2%
②本立寺	12	6.4%
③金剛院	26	13.9%
④南新町	8	4.3%
⑤八日町四丁目	4	2.1%
⑥八日町一丁目	10	5.3%
⑦横山町三丁目	6	3.2%
⑧横山町	16	8.6%
⑨八王子駅北口	29	15.5%
⑩京王八王子駅	28	15.0%
無回答	27	14.4%
計	187	100.0%

【乗換をした方の回答】

- ・家政学院 ⇒ 本立寺 ⇒ 八王子駅南口
- ・館ヶ丘団地 ⇒ 八王子駅北口 ⇒ 八王子駅南口
- ・八王子駅南口 ⇒ 八日町四丁目 ⇒ 八幡町
- ・本郷横丁 ⇒ 八王子駅南口 ⇒ 南新町
- ・六万坊 ⇒ 八王子駅南口 ⇒ 横山町

- ・京王八王子駅 ⇒ 八王子駅南口 ⇒ 南大沢
- ・西八王子 ⇒ 本立寺 ⇒ 京王八王子駅
- ・八王子駅南口 ⇒ 八日町四丁目 ⇒ 浅川村
- ・本立寺 ⇒ 八日町四丁目 ⇒ 西八王子
- ・めじろ台 ⇒ 八王子駅南口 ⇒ 八日町四丁
- ・金剛院 ⇒ 八日町四丁目 ⇒ 中野

5 この中心市街地循環バスについて、どのように思いますか。

【運行ルート】

区分	人	割合
①今のままでよい	102	86.4%
②変えてほしい	25	21.2%
無回答	70	59.3%
計	197	166.9%

【ダイヤ】

区分	人	割合
①今のままでよい	67	56.8%
②変えてほしい	60	50.8%
無回答	70	59.3%
計	197	166.9%

【運賃】

区分	人	割合
①安い	32	16.2%
②適当	95	48.2%
③高い	0	
無回答	70	35.5%
計	197	100.0%

## アンケート調査結果（駅・バス乗車場）

1. アンケート実施日 平成23年12月26日(月)
2. アンケート実施方法 担当職員による駅・バス乗車場周辺における聞き取り方式で実施
3. アンケートの対象 駅・バス乗車場にいる歩行者(無作為)
4. アンケート結果 ・ 回答者数 100人(男:30人、女:70人)

### 1 あなた自身についてお聞きします。

#### 【性別】

区分	人	割合
男	30	30.0%
女	70	70.0%
計	100	100.0%

#### 【年齢】

区分	人	割合
①10歳未満	0	0.0%
②10歳代	3	3.0%
③20歳代	5	5.0%
④30歳代	4	4.0%
⑤40歳代	5	5.0%
⑥50歳代	8	8.0%
⑦60歳代	21	21.0%
⑧70歳代	38	38.0%
⑨80歳代以上	8	8.0%
無回答	8	8.0%
計	100	100.0%

#### 【居住地】

区分	人	割合
①市内	90	90.0%
②市外	4	4.0%
無回答	6	6.0%
計	100	100.0%

### 2 中心市街地循環バスの利用状況などについてお聞きします。

#### 【認知度】

区分	人	割合
①知っている	49	49.0%
②知らない	51	51.0%
無回答	0	0.0%
計	100	100.0%

#### 【本日迄の利用有無】

区分	人	割合
①利用したことがある	7	7.0%
②利用したことがない	93	93.0%
無回答	0	0.0%
計	100	100.0%

⇒ 3へ  
⇒ 4へ

### 3 どのような目的で中心市街地循環バスを利用しましたか。

#### 【目的】

区分	人	割合
①買物	4	4.0%
②通院	2	2.0%
③公共施設利用	1	1.0%
④社交・娯楽	0	0.0%
⑤その他	0	0.0%
無回答	93	93.0%
計	100	100.0%

4 利用したことがない理由は？(2つまで回答可)

【乗車バス停】

区分	人	割合
①自宅近くで運行していないから	14	12.0%
②運行本数が少ないから	4	3.4%
③始発の時刻が遅いから	0	0.0%
④普段利用している交通手段の方が便利だから	1	0.9%
⑤利用する機会がないから	40	34.2%
⑥その他	17	14.5%
無回答	41	35.0%
計	117	100.0%

5 この中心市街地循環バスについて、どのように思いますか。

【運行ルート】

区分	人	割合
①今のままでよい	22	18.6%
②変えてほしい	9	7.6%
無回答	69	58.5%
計	100	84.7%

【ダイヤ】

区分	人	割合
①今のままでよい	9	7.6%
②変えてほしい	22	18.6%
無回答	69	58.5%
計	100	84.7%

【運賃】

区分	人	割合
①安い	6	6.0%
②適当	25	25.0%
③高い	0	0.0%
無回答	69	69.0%
計	100	100.0%



## 中心市街地循環バスアンケート(駅・バス乗車場)の年齢別自由意見

30歳代	
女性	
利用している停留所が違う場所だから	
40歳代	
女性	
バスをあまり利用しない	100円で乗れるのは安い
50歳代	
男性	
通勤で八王子に来ている	
女性	
1h 2,3本なら170円 1h 1本なら100円	今後利用したいと思っている
認知度が低い もっと宣伝してほしい(ポスターの貼付位置が目立たない)	利用するバス停に廻ってもらえばぜひ利用したい。出来たことは良いことだと思います
長房団地→20分に1本しかないのであと1本くらい増やしてほしい。並木町まわり→増やしてほしい(1hに1本)前はあったのになくなってしまった	
60歳代	
男性	
便利だと思う。病院通院で使いたい	利用するつもりはない
利用したくても近くを歩いていないので利用しない	
女性	
北野-16号-20号-京王八王子のルートがほしい	関心がない
道路コースがわかりづらい	お墓参りに来たため
バスが通っていない所に走らせてもらいたい。はちバスの本数を増やしてほしい	街に来るとき、バスを利用するのみだから
70歳代	
男性	
やっとできたという感じ	八王子駅北口、京八に行くので使うことはない
シルバーバスが利用できる	ときどき見かけて知っていたが、南口に行くことがないため利用しない
高齢者には便利だと思う	見たことがない
追分まで通っていたら99円なので利用したい	
女性	
1時間に2,3本、時間帯で増やしてほしい	みなみ野 増便してもらいたい
1時間に2本くらいあると良い	JR八王子-京王八王子間だけ利用したいこともあるが、乗り方がわからない
買い物は八王子に来ている(ヒノデン他)	はちバスも来ていないので利用していない。自宅近くに通っていないので利用できない
多摩御陵~八王子駅行きバスは良く利用する	
80歳代以上	
男性	
あまり関心ない	お買い物で駅南口に行きたい、今後ぜひ利用します(今迄は歩かなきゃいけないだったので南口にも行く気がなかった)
女性	
南口の病院に通っている。一本で行けるなら利用したい	八日町を通過、北口へ行くバスが欲しい

